

INFORME ANUAL

20
21

México
me necesita

CENTRO INTEGRAL DE INTERVENCIÓN SOCIAL



México
me necesita
CENTRO INTEGRAL DE INTERVENCIÓN SOCIAL



México
me necesita
CENTRO INTEGRAL DE INTERVENCIÓN SOCIAL



México
me necesita
CENTRO INTEGRAL DE INTERVENCIÓN SOCIAL



México
me necesita
CENTRO INTEGRAL DE INTERVENCIÓN SOCIAL



México
me necesita
CENTRO INTEGRAL DE INTERVENCIÓN SOCIAL



México
me necesita
CENTRO INTEGRAL DE INTERVENCIÓN SOCIAL

ANIVERSARIO

México
me necesita
CENTRO INTEGRAL DE INTERVENCIÓN SOCIAL



México
me necesita
CENTRO INTEGRAL DE INTERVENCIÓN SOCIAL



México
me necesita
CENTRO INTEGRAL DE INTERVENCIÓN SOCIAL



México
me necesita
CENTRO INTEGRAL DE INTERVENCIÓN SOCIAL



México
me necesita
CENTRO INTEGRAL DE INTERVENCIÓN SOCIAL



México
me necesita
CENTRO INTEGRAL DE INTERVENCIÓN SOCIAL

México
me necesita
CENTRO INTEGRAL DE INTERVENCIÓN SOCIAL



México
me necesita
CENTRO INTEGRAL DE INTERVENCIÓN SOCIAL



ÍNDICE



CASA
DE VIDA

- * MENSAJE DE PRESIDENCIA
- * DIRECCIÓN GENERAL
- * COORDINACIÓN DE INVESTIGACIÓN E INNOVACIÓN ESTRATÉGICA
- * COORDINACIÓN TERAPÉUTICA
- * COORDINACIÓN DE PREVENCIÓN
- * COORDINACIÓN DE INTEGRACIÓN SOCIAL
- * RESULTADOS Y BALANCE FINANCIERO

México
me necesita
CENTRO INTEGRAL DE INTERVENCIÓN SOCIAL

MENSAJE DE PRESIDENCIA

“
**YO HAGO LO QUE USTED NO PUEDE,
Y USTED HACE LO QUE YO NO PUEDO.
JUNTOS PODEMOS HACER
GRANDES COSAS.**
”

Damos las gracias profundas a nuestro fundador Padre José Rosti y por supuesto, a la **Comunidad Xaveriana** por ser esta una obra de esa institución.

El año 2021 fue muy interesante y también diferente, el trabajo realizado por nuestros colaboradores y equipo ha sido muy profesional, y puntual por los retos que ha llevado la pandemia; un agradecimiento especial para todo el equipo de México Me Necesita. De la misma manera el avanzar en el enfoque de elevar la educación como base primordial para prevenir las adicciones es nuestra principal prioridad para encaminarnos hacia un México mejor. Mucho de este trabajo preventivo es realizado en las comunidades, principalmente en el municipio de Tlajomulco, impactando a niños, jóvenes y padres de familia, donde se imparte el deporte, valores y recuperación de la autoestima y se promueve la vinculación familiar entre otras. Esta labor desde la prevención ha sido, en el 2021, una aportación al crecimiento de

nuestra Fundación y mejora del entorno con miras a un país más hermoso y de esperanza. Este año también agradecemos de manera muy especial a nuestra querida **Maga Álvarez Q.D.E.P., pilar importantísimo en el desarrollo de nuestra Fundación** y el crecimiento de la misma, sin duda un ser humano excepcional. **Gracias a todos nuestros consejeros** por sus valiosas aportaciones y compromiso a sentir que México nos necesita para dejar una semilla para el futuro que anhelamos. Gracias a nuestros donadores por ese gran compromiso con México, seguiremos trabajando fuerte y de la mano de todas las mujeres y hombres de buena voluntad que velan por hacer del mundo una sola familia, haciendo de sus vidas una verdadera misión como los Misioneros Xaverianos y el Padre José Rosti han modelado con su vocación y carisma, para consolidar esos maravillosos valores inculcados.

TENEMOS LA FIRME CONVICCIÓN DE REALIZAR UN SIGNIFICATIVO APORTE A LA SOCIEDAD, SIN EMBARGO, NO PODEMOS SOLOS.

Cada acción, cada logro y cada experiencia es el resultado de la contribución de las personas, instituciones, organizaciones, voluntarios y bienhechores que respaldan nuestro objeto social en beneficio de la población que atendemos, sin su invaluable apoyo no sería posible.

¡Gracias a todos por su contribución! Atentamente,
Presidencia.

ALIANZA DE
DONATARIAS EN
ADICIONES

atletica.

BAMX
BANCO DE ALIMENTOS EN MÉXICO
GUADALAJARA



Carmen Motors



cecura
Guadalajara

Dif
JALISCO

Dif
Zapopan



FUNDACION
Stella PSA



RÍO ARRONTE
FUNDACION

MXGA
MEXICO GENERAL MANAGERS
CORPORACIONES PUBLICAS Y EMPRESAS

DLC
CORPORATIVO
SOLUCIONES HUMANAS DE CRECIMIENTO



HOGARCABAÑAS

INEEJAD
Instituto Estatal
para la Educación
de Jóvenes y Adultos

SIPINNA
Sistema Estatal de Protección Integral
de Niñas, Niños y Adolescentes

Rotary
Zapopan

órale
orientando jóvenes en el mundo laboral



centroolín
FUNDACION EN CRECIMIENTO HUMANO

PARROQUIA
SEÑOR
DEL PERDÓN

FUNDACION
pas
FUNDACION DEL BIEN SOCIAL INTEGRAL

FUNDACION PRO
AYUDA ZAPOPAN

CIHAAC.A.C



VALORA
asesoria
familiar



Tlajomulco

DIRECCIÓN GENERAL

Fieles a nuestros principios institucionales hacia la consolidación de un modelo innovador, integral y efectivo (apoyado en el conocimiento y basado en la dignidad humana, para la rehabilitación y recuperación de personas con problemas de adicción y conductas antisociales con el mismo impacto para sus familias y la sociedad en general), desarrollamos un conjunto de actividades para el sustento, implementación y validación de nuestro programa de intervención Modelo ROSTII.

RESPUESTA ANTE LA PANDEMIA POR COVID-19

El 2021 señala uno de los más grandes retos para toda nuestra Fundación México Me Necesita, puesto que fue durante este año, cuando a pesar de las repercusiones a nivel biopsico y sociofamiliar que el COVID 19 ha ocasionado, nos pensábamos avantes.

Reiterando que la pandemia puso en evidencia la capacidad de resiliencia y la salud mental de los individuos pero también la vulnerabilidad de los sistemas, estructuras y paradigmas del mundo; informamos que en el diario devenir institucional modificado ante las medidas pandémicas, con mayores retos y obstáculos, incluso antes de tener los beneficios del Programa de Vacunación contra el Covid-19, que luego fue instituido para esta población vulnerable, nuestra Fundación se enfrentó a los contagios de su propia comunidad.

A inicios de septiembre 2021 vivimos uno de los momentos que bien se podrían describir como de los más tensos en nuestra institución. Pese a los cuidados y los protocolos de sanidad, el brote por el virus se hacía inevitable siendo contagiada más de la mitad de nuestra población y algunos de nuestros colaboradores. Logramos prevenir, actuar y responder ante la emergencia:

- *Dando atención médica inmediata**
- *Realizando protocolos de aislamiento para contener el brote**
- *Brindando tratamiento especializado para todos los enfermos y guardias de monitoreo en la salud de cada uno de los residentes.**

Gracias a ello y a la historia misma que ya tenemos sobre el desarrollo y atención de este virus, podemos sentirnos afortunados por la respuesta de la familia, el apoyo de nuestros residentes y la respuesta contundente de nuestros colaboradores y equipo médico. Destacamos el valioso apoyo de la Dra. Selene Vaca cuyo estudio en el tema, experiencia, su gran compromiso y amor a nuestra misión institucional, nos permitió actuar de manera eficaz ante dicha situación.



EVALUACIÓN Y DIAGNÓSTICO

A medida que avanzamos en el tiempo, el nivel de exigencia hacia nuestros procesos enfocados en la calidad y la atención, se hacen más necesarios. Nos permitimos ser evaluados por la Fundación Gonzalo Río Arronte y la Alianza de Donatarias Autorizadas (A.D.A.), participando en su diagnóstico institucional **“Caracterizar los modelos de atención en adicciones operados en las diferentes O.S.C. (pertenecientes a A.D.A.)”**, la cual acata lineamientos nacionales e internacionales, así como la normatividad vigente, en lo que refiere a prevención, tratamiento, reinserción social, formación y capacitación en adicciones.



***CUESTIONARIOS RESPONDIDOS**
***CUESTIONARIO GENERAL**
***PREVENCIÓN**
***TRATAMIENTO**
***REINSECCIÓN SOCIAL**

RESULTADOS INDIVIDUALES

FUNDACIÓN MÉXICO ME NECESITA A.C.

Presentación de los resultados (Semaforizados)

- *Rojo, como área de oportunidad urgente.
- *Amarillo, como zona en proceso de consolidación
- *Verde, como área consolidada, sin embargo, siempre hay acciones que las OSC pueden seguir haciendo y mejorar.

GENERAL

Capacitación	
Evaluación	
Tabaco	
Legislación y directrices	
Ética	
Expediente	

PREVENCIÓN

Programa preventivo	
Diagnóstico social	
Evaluación	
Programa preventivo Familiar	
Programa preventivo Escolar	
Programa preventivo Laboral	
Prevención comunitaria	

TRATAMIENTO

Normatividad	
Programa de tratamiento	
Capacitación	
Ética y respeto DH	
Evaluación y diagnóstico	
Atención comunitaria	
Tratamiento ambulatorio	
Tratamiento residencial	
Servicios de extensión	
Poblaciones vulnerables	

REINSECCIÓN SOCIAL

Atención en Reinserción social	
Plan de Reinserción social	
Acciones de Reinserción	

LOGROS INSTITUCIONALES

1) En julio presentamos los proyectos preventivos desarrollados por los residentes en la Plaza Tapatía, enfocados a desestigmatizar y desmitificar el consumo de drogas.

2) Celebramos nuestro sexto aniversario congregando, del 6 al 8 de octubre, a reconocidas personalidades e instituciones para hablar de diversos temas en relación a las adicciones:

- Mtra. Beatriz Ornelas Cerda, Abogada especialista en Derechos Humanos y Paz en la U.D.G.
- Dra. Rocío Reyna Camarillo, Profesora y Orientadora Educativa en la U.A.G.
- Psiq. Blanca Elisa Real Peña, especialista en el Instituto Jalisciense de Salud Mental
- Lic. Angélica Rivera Ortega, Perito Social y Asesora Jurídica
- Lic. Pedro Briones Casillas, Secretario Técnico del Consejo Estatal Contra Adicciones en Jalisco

3) Vinculación con instituciones internacionales para referir usuarios a nuestra Fundación México Me Necesita.



LIBRO CARTONERO

Desde los inicios de México Me Necesita, una de las actividades más importantes que desde entonces se han llevado a cabo, son las sesiones de lectura. Han sido creadas para fomentar en nuestros residentes el gusto por los libros, la fantasía literaria, la escritura, donde se pudiera echar a volar la imaginación.

Gracias al apoyo y liderazgo de la Mtra. Lupita Orozco González, del Profe. Germán Pérez García Q.D.P. y la Mtra. Carmen Godoy, logramos:

·En marzo lanzar el primer libro cartonero con 26 textos, todos escritos por nuestros residentes, empastados de forma artesanal utilizando materiales reusados y/o reciclados

·Imprimir y presentar la segunda edición en julio del mismo año

·Y concluir 2021, presentando en diciembre, la tercera edición de libros cartoneros



COORDINACIÓN DE INVESTIGACIÓN E INNOVACIÓN ESTRATÉGICA

En 2021 nos enfocamos en consolidar, a nivel interno, la profesionalización y la mejora en las diferentes áreas que impactan directamente en el trabajo terapéutico y educoformativo que se realizan desde la metodología de Trabajo Social Clínico, Psicología y área de Educadores y Consejeros Terapéuticos.

INVESTIGACIONES

· Resaltamos la importancia de innovar en los programas y generar alianzas con un aporte científico en materia de adicciones; por lo que dando seguimiento a los trabajos de investigación realizados con el Departamento de Neurociencias de la Universidad de Guadalajara con el proyecto **“Identificación y descripción de hallazgos cognitivos en personas en recuperación por abuso de sustancias”**, se dio inicio con el proceso de evaluación siendo 18 personas, y 3 en proceso de evaluación. A todos se han aplicado pruebas neuropsicológicas en las que se observa su desempeño en funciones ejecutivas, como planeación, flexibilidad cognitiva, generación de estrategias y control inhibitorio, mismas que repercuten en la toma de decisiones, control de impulsos y logro de objetivos, capacidad de memoria audio verbal, y la escala que permite detectar la presencia de deterioro cognitivo el cual pudiese estar asociado al consumo de sustancias.

En cuanto a los avances de esta investigación se observa lo siguiente:

- 1. En la escala de deterioro cognitivo**, encontramos al menos 7 participantes que obtuvieron puntuaciones equivalentes a deterioro cognitivo, dato considerado significativo ya que representa el 38% de la población que hasta el momento ha sido evaluada.
- 2. Respecto a funciones ejecutivas** se han observado fallos en el control inhibitorio y pobre flexibilidad cognitiva, es decir, dificultad para cambiar de estrategia o de plan, por lo que será necesario aún correlacionar los resultados con el tiempo de consumo y edad, para saber de qué manera esto ha influido en los déficits hasta ahora observados.

· **Nos encontramos participando** en la investigación titulada “El control cognitivo como moderador entre atribución de relevancia y la gravedad de consumo” con el Instituto de Neurociencias del CUCBA de la Universidad de Guadalajara.

LOGROS

- 1) Nos sentimos orgullosos** de participar como coautores en el libro “Covid-19 y Adicciones” del Departamento de Neurociencias de la Universidad de Guadalajara.



RESALTAMOS LA IMPORTANCIA **DE INNOVAR** EN LOS PROGRAMAS Y **GENERAR ALIANZAS** CON UN APOORTE CIENTÍFICO EN MATERIA **DE ADICCIONES**

2) Dado a la revisión de los procesos clínicos de atención, se hace la propuesta de la modificación del método de atención en el área de Trabajo Social Clínico con la finalidad de despresurizar y permita dar seguimiento a los indicadores y evidencia del postratamiento de nuestros egresados y de sus familias. Aunado a esto se integra al nuevo modelo en construcción la propuesta de seguimiento realizada por el área de Psicología Clínica.

3) En 2021 se inició la implementación y protocolización del Quest-9 y algunas terapias alternativas como escalar, biomagnetismo y biofeedback. Terapias que de dar resultados positivos se generarán protocolos para integrar al programa terapéutico de recuperación.

Aunque podríamos anticiparnos a los resultados de esta metodología, el impacto de las terapias bioenergéticas en el

programa de acuerdo a la aplicación con el grupo control, podría significar mejoría en los procesos de adaptación, desbloqueo emocional, concientización y control de impulsos. Además, beneficiaría en la evaluación y diagnóstico para realizar planes de tratamiento cortados a la medida.

Es necesario continuar con el proceso de investigación de estas terapias, con la finalidad de conocer los resultados y sistematizar las intervenciones para adecuar al modelo de intervención residencial e incluso de seguimiento.

COORDINACIÓN CLÍNICA-TERAPÉUTICA

El tratamiento nos ha enseñado a lo largo de estos seis años que, si queremos avanzar en materia de salud mental y adicciones, no podemos seguir haciendo más de lo mismo. Incluso que sin la integración de un programa de investigación y la participación de otros actores públicos y privados con los que nuestro objeto social converge, seguirá siendo imposible acceder e influir en los contextos y personas clave para la mejora de las condiciones de salud y bienestar de los sujetos con riesgo de desarrollar adicciones a drogas o que ya han sido impactados de forma directa e indirecta por este fenómeno.

Con el COVID-19 creímos que el tratamiento residencial se vería mermado por todas las situaciones que se suscitaron en torno a la pandemia, sin embargo, durante el paso de estos dos años el programa se ha mantenido, pero con algunos casos que después de años de abstinencia presentaron recaídas haciendo necesario el internamiento, resultados del binomio adicciones y COVID-19.

No obstante, el número de personas en abstinencia y algunos en procesos de seguimiento tuvieron mayores dificultades para la integración laboral e incluso algunos presentaron ansiedad y depresión por el aislamiento social. Puesto que esta condición obligó a enfrentarse a los detonantes del consumo; síntomas o disfunciones psicosociales como el craving, las relaciones familiares, y el hacinamiento en el hogar como detonantes del consumo.

Incluso en algunos casos accediendo a otras drogas por dificultad para suministrarse de las de uso común, recurriendo a otras opciones que pueden generar estragos más graves en la salud de los consumidores.

Es necesario hacer énfasis en que este año se implementaron la aplicación de pruebas rápidas a los nuevos ingresos como parte del protocolo de valoración médica, además de continuar con la buena práctica del aislamiento por quince días para disminuir los riesgos.



Aunado a esto, se logró la vacuna contra COVID-19 (primera dosis Astrazeneca), para los residentes mayores de edad (con su consentimiento), se continúa en espera de las autoridades competentes para la segunda dosis.

**SI QUEREMOS AVANZAR EN
MATERIA DE SALUD MENTAL Y ADICCIONES,
NO PODEMOS SEGUIR
HACIENDO MÁS DE LO MISMO.**

RESULTADOS Y ESTADÍSTICAS

En la siguiente tabla se muestran algunas actividades e indicadores básicos del área en comparación de los tres últimos años:

ACTIVIDADES E INDICADORES

2018 2019 2020 2021

SESIONES TERAPÉUTICAS INDIVIDUALES	964	1,505	2,091	1,153
SESIONES TERAPÉUTICAS FAMILIARES Y DE PAREJA	445	731	661	586
SESIONES TERAPÉUTICAS GRUPALES	208	400	436	259
VALORACIONES MÉDICAS	62	76	80	90
VALORACIONES PSIQUIÁTRICAS	60	70	74	75
TERAPIAS ALTERNATIVAS	N/A	N/A	N/A	304
CONSULTAS MÉDICAS	575	762	80	568
ASESORÍA Y ORIENTACIÓN	N/A	N/A	N/A	189
CLINIMETRÍA, INSTRUMENTOS O ESCALAS	N/A	N/A	N/A	364
ENTREVISTAS	N/A	N/A	N/A	173
ESTUDIOS SOCIOECONÓMICOS	53	49	90	76
LLAMADAS DE SEGUIMIENTO A CASOS	N/A	N/A	N/A	890
VISITAS DOMICILIARIAS	0	58	1	0
TRANSMISIONES ONLINE	N/A	N/A	41	7

ACTIVIDADES E INDICADORES

2018 2019 2020 2021

TALLERES TERAPÉUTICOS	N/A	N/A	N/A	5
CONFERENCIAS EXTRA INSTITUCIONALES	N/A	N/A	N/A	3
ÍNDICE DE EGRESOS	N/A	74.2%	26%	58%
ÍNDICE DE RECUPERACIÓN	54.54%	67%	64.47%	67%
ÍNDICE DE REDUCCIÓN DEL DAÑO	N/A	N/A	N/A	2%
ÍNDICE DE RECAÍDA	N/A	N/A	N/A	30%
ÍNDICE DE SEGUIMIENTO	22.3%	37.5%	29%	35%
ÍNDICE DE BAJAS	50%	25.71%	17%	42%
SATISFACCIÓN DE LA ATENCIÓN FAMILIAR	89%	90%	90%	N/A
ACTIVIDADES DE FORMACIÓN E INTEGRACIÓN PARA EL PERSONAL	N/A	N/A	N/A	11
BENEFICIOS DIRECTOS PROMEDIO	N/A	N/A	N/A	330

De acuerdo con el análisis estadístico del programa de tratamiento residencial de México Me Necesita, estos continúan por encima de la media internacional (NIDA). Nuestros indicadores apuntan a que mantenemos un 67% de recuperación con tan solo 2.53% de mejora a diferencia del año anterior. Este año también nos dimos a la tarea de estudiar la reducción del daño con un 2%, siendo aquellos egresados que después de recibir tratamiento por el consumo de drogas han mantenido el funcionamiento personal y social (con actividad laboral remunerada, estudian, practican algún arte o deporte, etc.); aunque no se encuentran en total abstinencia. Ante lo anterior, nuestro índice de recaída es del 30% en lo

que se involucran como en todos los procesos de recaídas factores biológicos, psicosociales y ambientales.

También los datos muestran que este año concluyeron el tratamiento residencial un 58% del promedio de ingresos registrados en el periodo del año 2020 a 2021, manteniéndose un 35% de estos en seguimiento acudiendo a sesiones terapéuticas o actividades de apoyo, así como manteniendo contacto con las áreas de Psicología clínica y Trabajo social clínico. Podría resultar un poco alarmante el índice de bajas de este año, siendo este del 42%, sin embargo, no cabe duda de

que en esto se involucran el aislamiento, la restricción y accesibilidad a algunas actividades terapéuticas que han dado como consecuencia este resultado que aún así es menor a los primeros dos años de trabajo.

Pese a las condiciones ocasionadas por la pandemia, hemos mantenido actividades primordiales para el tratamiento clínico de los residentes y de sus familias. Así mismo, acciones encaminadas a la investigación y generación de conocimiento que impactará de manera positiva no solo a los beneficiados directos de nuestros programas, sino también a los Colaboradores de nuestra Fundación.

PROGRAMAS Y ACTIVIDADES CLÍNICO-TERAPÉUTICAS

1. Se continuó con las estrategias de comunicación, seguimiento y tratamiento, retomando el programa de FFOCUS (Formación de Familias Objetivas en Calidad, Unidad y Seguimiento) con transmisiones en vivo vía facebook.

2. Hemos integrado actividades de terapia ocupacional, espirituales y grupos focales regulares y especializados, estos últimos permiten mejorar la intervención psicoterapéutica y reeducativa con los residentes cubriendo mayormente sus necesidades de resolución y desarrollo. En la misma línea, en colaboración con la Coordinación de Integración Social se concretaron adecuaciones en el tiempo y etapas al proceso terapéutico de los menores referidos por Sistema DIF y de Casas Hogares, programa que se encuentra en pilotaje.

3. Integramos al tratamiento el programa "Filosofía para la Vida" realizados por prestadores de servicio del Instituto de Filosofía de Guadalajara A.C.; este busca despertar y desarrollar en los residentes habilidades como el pensamiento crítico, solución de conflictos, autoconocimiento y pensamiento creativo.

4. En conmemoración del V aniversario del temazcal, se realizaron talleres de medicina alternativa y espiritualidad. Y un levantamiento audiovisual para explicar el significado del temazcal como terapia alternativa y práctica espiritual en el proceso de recuperación por el uso de sustancias.

5. Continuamos trabajando en conjunto con nuestros voluntarios en actividades clínicas, terapéuticas y reeducativas que cada semana se llevan a cabo por el Centro de Curación de Actitudes (CECURA), círculo de lectura, alfabetización y Narcóticos Anónimos; que en conjunto con el equipo clínico-terapéutico siguen apoyando en la recuperación de los residentes y sus familias abonando al cumplimiento de nuestro objeto social.

CURSOS Y TALLERES PARA RESIDENTES Y SUS FAMILIARES

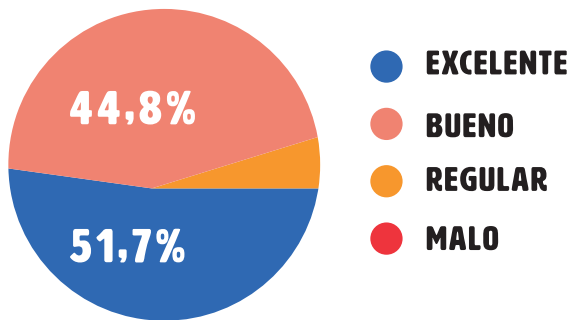
*Curso de R.C.P. y primeros auxilios para residentes.
*Taller "El cerebro adicto y los rituales de consumo" para familiares.

*Conferencia "Performance vs Performer, para los procesos de recuperación" para residentes y sus familiares.

*Taller "La Espiritualidad y la Reconciliación" para residentes y colaboradores.

Aplicamos una encuesta de satisfacción en 2021; de los 42 residentes en población actual, se entrevistaron a 29 familias al azar del programa de tratamiento residencial, abordando indicadores de satisfacción dirigidos a la calidez de la atención y la calidad de los servicios que se otorgan, obteniendo resultados favorables que muestran la alta satisfacción con nuestra Fundación. A continuación se muestran algunos de estos

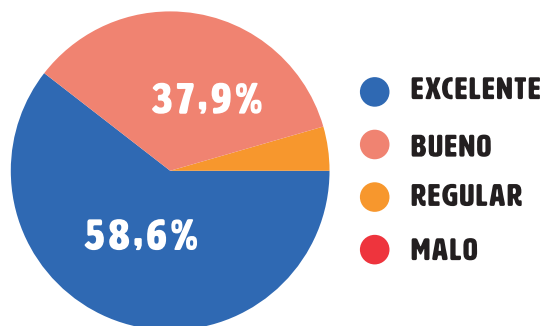
EL TRATO RECIBIDO EN GENERAL POR LOS COLABORADORES DE MÉXICO ME NECESITA ES:



PARA EL 44.8% DE LOS USUARIOS ENCUESTADOS

el trato en la atención por parte del equipo lo consideran excelente, mientras para el 57.7% es bueno y tan solo para 3.4% ha sido regular.

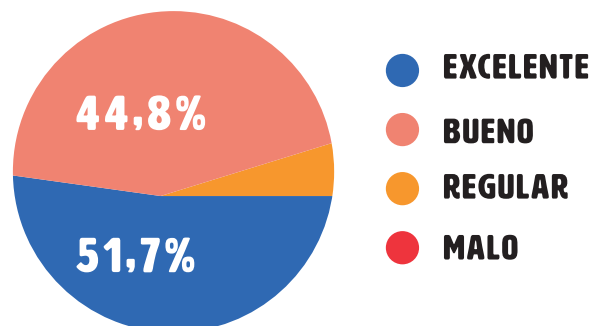
LA ATENCIÓN E INFORMACIÓN POR POR PARTE DEL EQUIPO DE MÉXICO ME NECESITA HA SIDO:



PARA EL 58.6% DE LAS FAMILIAS ENCUESTADAS

la atención e información otorgada por parte del equipo clínico es excelente, mientras que para el 37.9% es buena y tan solo para el 3.4% ha sido regular.

LA ATENCIÓN E INFORMACIÓN RECIBIDA POR EL ÁREA DE TRABAJO SOCIAL ES:



PARA EL 51.7% DE LOS USUARIOS ENCUESTADOS

es excelente, mientras que para el 44.8% ha sido buena y tan solo para 3.4% la considera regular.

Es importante y necesario conocer la satisfacción de las familias desde la comprensión de su subjetividad ante los servicios que otorgamos, a fin de generar mejores condiciones en el tratamiento, fortalecer los vínculos terapéuticos para la recuperación de los usuarios y sus redes de apoyo, que permitan mejorar nuestro modelo generando confianza a quienes servimos.

CONFERENCIAS Y CHARLAS EXTRA INSTITUCIONALES

Se dictaron algunas conferencias y charlas por invitación de instituciones educativas y de activismo social, en donde además de compartir experiencias, conocimientos y resultados, se promueven las prácticas de México Me Necesita.

1. Conferencia en la Universidad del Valle de México (UVM) campus Tlanepantla para el personal, alumnado y padres de familia acerca del consumo de drogas y sus consecuencias biopsicosociales, así como alternativas de tratamientos para el manejo del trastorno por uso de sustancias.

2. Entrevista en radio IMPO del Instituto de Psiconcología de la CDMX con el tema "Salud mental y COVID-19". Este programa se dirigió a docentes y estudiantes de Psicología, Pedagogía y Trabajo Social.

3. Conversatorio en el programa online Abriendo diálogo, en donde se abordó el tema de la integración social de personas con adicciones y conductas autodestructivas en contextos mexicanos, dirigida a adolescentes y jóvenes de diferentes partes del país.

CAPACITACIONES Y FORMACIONES PARA EL PERSONAL

1. Curso de aplicación de pruebas para niños y adolescentes en Fundación PAS supervisión de evaluación y diagnóstico, e intervención en trauma y psicoeducación.

2. Capacitación en la evaluación y diagnóstico del abuso sexual infantil (ASI) con Fundación PAS para el área de Trabajo Social Clínico.

3. Capacitación básica de mecanismos neuropsicológicos de las adicciones para los Colaboradores de México Me Necesita por el Instituto de Neurociencias del CUCBA de la UdeG.

4. Formación para Educadores en el modelo de la comunidad terapéutica.

5. Taller de resiliencia e integración para los Colaboradores, este con la finalidad de generar habilidades de afrontamiento y tolerancia a la frustración que permitan procesos resilientes en la vida laboral y personal.

6. Taller de cuidado personal con Mindfulness, para otorgar técnicas y estrategias para el manejo del estrés que beneficie al autocuidado en la oficina.

7. Terapia colaborativa de familias y parejas con el Trabajador Social Clínico Matthew Selekman en la Universidad Marista de Guadalajara.

8. Capacitación para el área de Psicología Clínica en pruebas neuropsicológicas, impartido por el Instituto de Neurociencias del CUCBA de la Universidad de Guadalajara.

9. Aplicación de la prueba ASSIST en la plataforma de la Organización Panamericana de la Salud (OPS).

10. Se realizó un diagnóstico institucional con la Alianza de Donatarias en Adicciones (ADA).



COORDINACIÓN DE PREVENCIÓN

¡NO PODEMOS SOLOS!

Ante las experiencias acumuladas de todas las personas y sus familias que han sido beneficiados con nuestros servicios, hemos corroborado que la intervención más acertada está en la prevención, desde los núcleos familiares, las escuelas, la comunidad, las instituciones y las industrias. La adicción o el trastorno por uso de sustancias se trata de una enfermedad del cerebro incurable, crónica y degenerativa si no se atiende. Como bien sabemos no solo se trata de una enfermedad con repercusiones en la conducta, sino que atenta con el funcionamiento social y además es el detonante de otros trastornos físicos y mentales.

A consecuencia de la pandemia; las áreas sociales, económicas, políticas y de salud, física y mental, han sido vulneradas a distintos niveles, además vienen una serie de consecuencias que requerirán un gran esfuerzo de los distintos sectores de la población para poder superar todos sus efectos.

En el área de Prevención de México Me Necesita, hemos decidido realizar programas que puedan impactar la vida de las familias de Jalisco, y al mismo tiempo crear un mejor futuro para nuestras niñas, niños y adolescentes. A 4 años de ser creada esta área, nos hemos encontrado con grandes retos pero al mismo tiempo con grandes aliados para llevar a cabo esta misión, la sociedad se ha organizado y confiado, por lo que seguimos con nuestra filosofía no podemos solos.



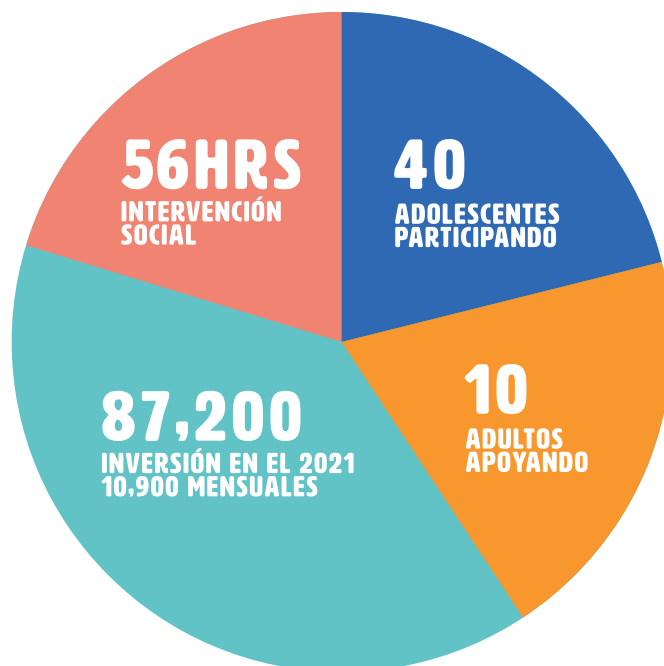
INTERVENCIÓN FRACCIONAMIENTO SILOS

En mayo del 2021, ciudadanos comprometidos vieron una oportunidad de poder implementar un programa preventivo como alternativa para las diferentes problemáticas que se viven en este fraccionamiento.

Según las últimas estadísticas publicadas por el INEGI (2018) Silos es un fraccionamiento de 4,527 casas construidas de las cuales 1,598 se encuentran habitadas y 2,929 deshabitadas. Viviendo alrededor de 5,000 personas.

Los principales riesgos detectados son:

- Fácil acceso a las drogas
- Falta de información en adolescentes
- Abandono de las figuras maternas y paternas.



INTERVENCIÓN FRACCIONAMIENTO ARVENTO

A más de 3 años de intervenir y acompañar este fraccionamiento nos hemos encontrado con grandes retos y obstáculos, sobre todo en esta pandemia, que generó muchísimos conflictos emocionales sin embargo, seguimos estando ahí para la comunidad.

A inicios del 2021, se pidió apoyo al gobierno de Tlajomulco para administrar unas canchas ubicadas en el centro del fraccionamiento Arvento, a un costado de las escuelas de preescolar, primaria y secundaria ya que estaban en mal estado y el uso que se le daba era para consumir algún tipo de droga y ocio no sano.

Gestionamos el comité por causa México Me Necesita, donde actualmente tenemos todas estas actividades: apoyo escolar, aprendiendo jugando, autoestima, automaquillaje, baile moderno, básquetbol, bordado, cuentacuentos, defensa personal, folklore, gimnasia, inglés, manualidades infantiles, matrogimnasia y zumba. Nuestros educadores han sido personas de la comunidad que se sumaron como voluntarios de no serlo así se gastarían \$56,000 mensuales, con un promedio anual de \$672,000

GIMNASIA
31 ALUMNOS

APRENDIENDO
JUGANDO
14 ALUMNOS

FOLKLORE
10 ALUMNOS

AUTOESTIMA
25 ALUMNOS

BAILE MODERNO
24 ALUMNOS

DEFENSA
PERSONAL
12 ALUMNOS

MATROGIMNASIA
6 ALUMNOS

APOYO ESCOLAR
20 ALUMNOS

AUTOMAQUILLAJE
4 ALUMNOS

BASQUETBALL
26 ALUMNOS

MANUALIDADES
10 ALUMNOS

INGLÉS
10 ALUMNOS

COMITÉ POR CAUSA ARVENTO
400 HORAS IMPARTIDAS
COSTO MENSUAL 56,000

192 ALUMNOS
14 MAESTROS
\$168,000
OCT- DIC

INTERVENCIÓN FRACCIONAMIENTO CRUZ VIEJA

Para México Me Necesita nos queda claro que **no podemos solos**, es por ello que en esta comunidad decidimos apoyar y sumarnos con la enorme misión de Fundación Pisa/Stella Vega para poder impactar a la comunidad de Cruz Vieja en Tlajomulco, con la suma de esfuerzos y apoyo del sacerdote de la comunidad hemos implementado talleres, pláticas y retiros para poder impactar la vida de las familias de esta localidad. A un año de haber comenzado este acompañamiento hemos impactado a 50 familias y dado talleres de crianza, adicciones y autoestima.

50
PARTICIPANTES

\$11,924
MENSUALES

\$95,392
EN EL 2021



66 HORAS
IMPARTIDAS

INVITADOS POR:
FUNDACIÓN STELLA
PARROQUIA EL SEÑOR
DEL PERDÓN.

ACTIVIDADES GENERALES 2021

- Festejo del Día del Niño en Selva Mágica: 60 adolescentes disfrutaron del paseo / Inversión \$5,000.
- Feria de las Emociones en Plaza Tapatía: exposición de proyectos de nuestros residentes.
- Posada Arvento: para más de 500 miembros de esta localidad / Inversión \$29,500.
- Posada Silos en conjunto con otras Asociaciones y el Párroco de la comunidad: repartimos cenas y juguetes a 50 familias / Inversión \$18,000.
- Visita a Navidalia: paseo con 30 personas (gracias a la donación de la empresa) / Inversión \$15,500.
- Función de cine: Inversión \$5,000.

RESUMEN

240 personas asistieron a nuestros Talleres, Cursos y Actividades.

1,000 personas impactadas por nuestros Talleres y Cursos.

CAPACITACIONES

- Toma de protesta en el Cabildo Tlajomulco para ser parte del Consejo Municipal de Planeación y Desarrollo.
- “Conocimiento y Manejo de Herramientas Digitales” impartido por la Subsecretaría de Desarrollo y Vinculación con OSC’s.
- “Intervenciones de Prevención” centradas en el medio ambiente impartido por The Colombo Plan.
- Proyecto de coinversión en la Subsecretaría de Desarrollo y Vinculación con OSC’s.
- Proyecto contingente en la Subsecretaría de Desarrollo y Vinculación con OSC’s.
- Mecanismos de participación ciudadana en Tlajomulco de Zúñiga, Jalisco.

INTERVENCIONES

- Trabajo en conjunto con la Secundaria Técnica #112 con el programa de Salud Mental de nuestra Fundación.
- Alianza con: Club Rotario, Valora A.C., Parroquia de Tepetates y Fundación Pisa/Stella Vega; que apoyaron en el acompañamiento de las comunidades.
- Conferencia y talleres de capacitación online para la Secundaria Técnica #112, impactando a 800 personas.

COORDINACIÓN DE INTEGRACIÓN SOCIAL

La rehabilitación y la reinserción social debe realizarse de forma integral y transversal al proceso terapéutico de los residentes, fortaleciendo y/o favoreciendo la adquisición de capacidades y habilidades necesarias para el adecuado desempeño y manejo de las diferentes funciones sociales, así como para regresar a una calidad de vida productiva y saludable.

En cuanto a ocupar un lugar resignificado en el colectivo social, es de suma importancia poner especial atención en el proceso de reinserción social ya que implica trabajar no solo con un plan de reincorporación al plano educativo, laboral, social y familiar, sino con la reflexión sobre lo que ha sido la condición de estigmatización y marginación derivada del consumo de sustancias y que ha formado parte de una identificación con este rol.

Dentro de nuestros objetivos está potenciar a las personas en el desarrollo de su propia autonomía, dentro de este programa en la etapa de acción el residente se vincula a los Talleres de Capacitación de Integración Social: repostería, carpintería, piñatas, vitrales e invernaderos; 15 horas semanales, 180 horas en total, así como a la regularización básica escolar, alfabetización, primaria y secundaria. Todo lo anterior buscando que el residente elabore su proyecto de vida personal, procurando integrarse a una dinámica social saludable y asegurar la continuidad del proceso de rehabilitación.

CAPACITACIONES RECIBIDAS

- Clínica Escalar manejo del programa SCIO (QUEST9)

- Economía Social (ITESO)
- Capacitación a residentes "Para la vida y el trabajo" (ORALE) Con una duración de 7 semanas, participando 21 residentes, obteniendo como resultado que los involucrados aprendieran a realizar su currículum vitae, cómo presentarse a una entrevista y el llenado de una solicitud de empleo.
- Seminario Awareness
- Plan de vida 121 vía zoom
- Capacitación para la elaboración de piñatas de estrella, duración de 6 horas asistiendo la tallerista y 2 residentes.
- Capacitación elaboración de piñatas de molde (Piñateros México), duración de una semana, asistiendo 3 personas.

CAPACITACIONES IMPARTIDAS

- *"Compasión y disciplina" a Consejeros y Talleristas
- *Capacitación a educadores "Modelo de vida"
- *Programa mindfulness control de impulsos y prevención de recaídas (Núcleo penitenciario Puente Grande)





EVENTOS

- *Septiembre Clausura taller ORALE
- *Octubre 3ra Feria Expositiva de Integración Social
- *Diciembre venta navideña talleres Integración Social
- *Presentación de proyectos finales de los talleres (7)

CONVENIOS

- *Se renueva con Fundación ORALE Guadalajara.

OBJETIVO

Brindar información y capacitación mediante un modelo de empleabilidad y la impartición del taller vivencial **"Habilidades para la vida y el trabajo"**

COLABORACIONES

- *IEA (Instituto para la Educación de los Adultos) imparte regularización académica alfabetización, primaria y secundaria, los días miércoles de cada semana 3 horas.

LOGROS

- *Instalación del Domo para el programa SCIO
- *Taller de repostería a partir de junio cubre sus propios gastos.
- *Se coloca firme en el taller de piñatas.
- *Entrega de plan educativo teórico práctico repostería
- *Compra herramienta para carpintería

METAS PARA EL 2022

- *Desarrollar modelo de negocio para los talleres
- *Promover los productos elaborados en los talleres
- *Concluir el programa de servicio social para los residentes
- *Gestionar modelo educativo básico con reconocimiento oficial para residentes el cual han incorporado e incluso ha sido adaptativo, al respecto de las actividades orientadas hacia favorecer la reinserción social, existen esfuerzos y experiencias como es el Acompañamiento Terapéutico.

Por lo tanto, implica la integración, por un lado, generar oportunidades y el acceso a las mismas y por el otro garantizar a las personas aprender los saberes necesarios para sostener las diferentes propuestas. Hablar de integración social presupone al menos tres aspectos para dicha integración: primero la integración como un hecho físico en el cual el sujeto estará en la capacidad de cohabitar nuevamente con quienes comparte su entorno social; la integración como hecho psicológico lo que implica que la persona se sienta efectivamente aceptada, integrada, no discriminada; y el aspecto socio económico, en cuanto el individuo pueda acceder efectivamente a oportunidades de integración en el mundo laboral o de los negocios, hasta su culminación.

PROGRAMA DE REGULARIZACIÓN

La regularización académica se ha desarrollado de manera intermitente debido al comportamiento de la pandemia, ya que el INEA en varias ocasiones ha suspendido actividades.

NIVELACIÓN ESCOLAR

PRIMARIA	SECUNDARIA	ALFABETIZACIÓN	DESERCIONES
4	0	0	0

TALLERES DE CAPACITACIÓN LABORAL

HORAS DE CAPACITACIÓN TALLERES 2021

REPOSTERÍA	CARPINTERÍA	PIÑATAS	VITRALES	INVERNADEROS	TOTAL
580	560	385	57	158	1740

NO. DE ASISTENCIASA RESIDENTES POR TALLER

REPOSTERÍA	CARPINTERÍA	PIÑATAS	VITRALES	INVERNADEROS	TOTAL
196	204	171	117	73	761

COMPARATIVO TOTAL RESIDENTES ACTIVOS Y PROCESOS TERMINADOS

TALLER	2020	2021
REPOSTERÍA	1	12
CARPINTERÍA	13	13
PIÑATAS	16	7
VITRALES	7	1
INVERNADERO	0	1
TOTAL	60	34

En el comparativo de la presente tabla se puede observar una disminución en el número de residentes que acudieron al taller de piñatas debido a la renuncia de la tallerista y el lapso de contratación de la nueva maestra, además de que un mayor número de residentes en su diagnóstico de vocación y habilidades, su perfil era más acorde a carpintería y repostería.

COMPARATIVO INGRESOS, EGRESOS Y DONACIONES

TALLER	INGRESOS 2020	INGRESOS 2021	DONACIONES O TRABAJOS INSTITUCIONAL 2020	DONACIONES O TRABAJOS INSTITUCIONAL 2021
REPOSTERÍA	\$5,650	\$5,851.54	\$1,900	\$2,360
CARPINTERÍA	\$94,724	\$70,250	\$28,490	\$21,025
PIÑATAS	\$11,130	\$16,420	\$3,700	\$3,720
VITRALES	\$2,050	\$2,540	\$0	\$4,500
INVERNADERO	\$0	\$1,400	\$0	\$0
TOTAL	\$113,554	\$6,501.54	\$34,090	\$31,605

RESULTADOS Y BALANCE FINANCIERO

“AQUELLOS QUE ESTÁN LO SUFICIENTEMENTE LOCOS COMO PARA CREER QUE PUEDEN CAMBIAR EL MUNDO, SON QUIENES LO CAMBIAN” STEVE JOBS.

El 2021 fue un año de adaptación a la nueva normalidad, enfrentamos complicaciones que sin lugar a duda nos obligaron a multiplicar esfuerzos, a cambiar estrategias y adaptarnos a las situaciones que se iban presentando. 2021 fue una montaña rusa de emociones, con enfermedades, complicaciones económicas, cambios de proveedores, incremento de costos, cambios en la plantilla laboral, dudas, desconocimiento, incluso temor ante algunas situaciones, sin embargo, también contamos con la voluntad de poder servir, seguir ayudando y poco a poco, junto con los residentes, sus familias, colaboradores, voluntarios y bienhechores fuimos generando esa red que nos ayudaría a seguir cumpliendo algunos logros y objetivos, los cuales nos apoyaron a adquirir un poco más de experiencia y fortaleza para poder salir delante de cualquier reto. Esto, sin lugar a dudas es suficiente para concluir que este año 2021, ¡fue un buen año!

Para México Me Necesita es importante la constante innovación, la mejora, el desarrollo institucional, no solo en temas de atención en los diferentes programas, sino en el trato, la calidad, la calidez de todas las personas que laboramos en ella.

El crecimiento y la mejora en cuanto estructura es importante, considerando que el comienzo para una calidad de vida de las personas es dignificar el espacio físico que permita un sano esparcimiento de nuestros residentes. Por ello, en 2021 se realizó una importante inversión en las diferentes áreas que permiten el óptimo desarrollo y funcionalidad de nuestro Centro Integral de Intervención Social.

- **Uno de los objetivos** de México Me Necesita además del tratamiento, es facilitar los procesos administrativos por lo que en 2021 nos dimos a la tarea de adquirir una Terminal Punto de Venta, para así ofrecer diferentes métodos de pago a nuestras familias, en busca de facilidad, comodidad e incluso seguridad en el proceso.
- **Dando seguimiento** a las mejoras realizadas durante el 2020 en nuestro salón de cómputo/ audiovisuales se realizó el acondicionamiento del aula: instalando el sistema de alarma, sistema de audio/video, para uso educativo y terapéutico.
- Hemos realizado una importante inversión en la instalación de cámaras de video vigilancia, en áreas estratégicas de nuestro centro, lo que nos permite una mayor funcionalidad y resguardo de la seguridad en nuestras instalaciones.
- **Modificación y adecuación** de las oficinas de Administrativas.
- **Actualización de luminarias** internas y externas (pasillos, cocina, comedor, biblioteca, audiovisual, cancha de básquetbol y oficinas).
- **Reasignación del taller** de Carpintería.
- Adecuación de área de gimnasio para residentes.
- **Instalación de pasto** y sistema de riego.
- **Acondicionamiento de áreas** verdes en temazcal.
- **Instalación de internet** satelital.

DONATIVOS INSTITUCIONALES

• Se continúa con el donativo mensual de Fundación Stella Vega A.C. teniendo una recaudación anual total de

\$3'000,000.00.

·Se continua con el donativo de CIHAAC, recaudando \$1'440,000.000.

CAPACITACIONES INSTITUCIONALES

Se realiza curso de Protección Civil abarcando 4 temas:

- Control de incendios
- Primeros auxilios
- Búsqueda y rescate
- Evacuación

INGRESOS

TABLA COMPARATIVA INGRESOS 2017-18-19-20-21 (MONTOS EN MILES DE PESOS)

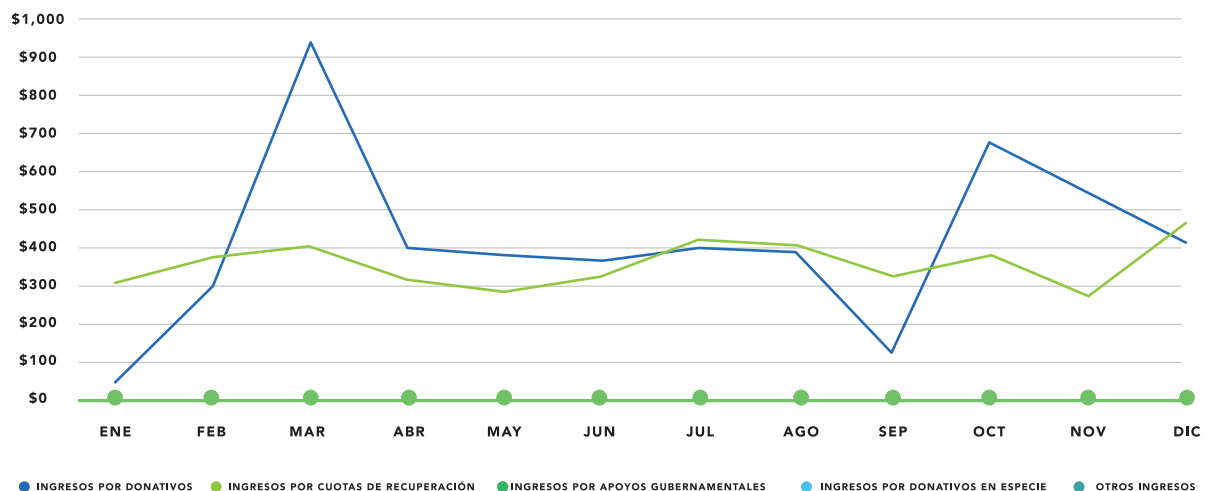
AÑO	INGRESO	DIFERENCIA	%
2017	\$6,054	N/A	N/A
2018	\$8,034	\$1,980	24.65%
2019	\$9,293	\$1,259	13.55%
2020	\$8,712	-\$581	-6.67%
2021	\$9,381	\$669	7.13%

CONCEPTO

	ENE	FEB	MAR	ABR	MAY	JUN
INGRESOS POR DONATIVOS	\$ 51	\$301	\$947	\$406	\$384	\$373
INGRESOS POR DONATIVOS EN ESPECIE	\$ -	\$ -	\$ -	\$ -	\$ -	\$ -
INGRESOS POR FONDOS Y APOYOS GUBERNAMENTALES	\$ -	\$ -	\$ -	\$ -	\$ -	\$ -
INGRESOS POR CUOTAS DE RECUPERACIÓN	\$312	\$381	\$410	\$323	\$289	\$333
TOTAL INGRESOS	\$363	\$682	\$1,357	\$729	\$673	\$706

CONCEPTO

	JUL	AGO	SEP	OCT	NOV	DIC	ANUAL	MENSUAL
INGRESOS POR DONATIVOS	\$399	\$397	\$129	\$686	\$543	\$412	\$5,028	\$420
INGRESOS POR DONATIVOS EN ESPECIE	\$ -	\$ -	\$ -	\$ -	\$ -	\$ -	\$ -	\$ -
INGRESOS POR FONDOS Y APOYOS GUBERNAMENTALES	\$ -	\$ -	\$ -	\$ -	\$ -	\$ -	\$ -	\$ -
INGRESOS POR CUOTAS DE RECUPERACIÓN	\$427	\$410	\$332	\$386	\$278	\$472	\$4,353	\$353
TOTAL INGRESOS	\$826	\$807	\$461	\$1,072	\$821	\$884	\$9,381	\$772



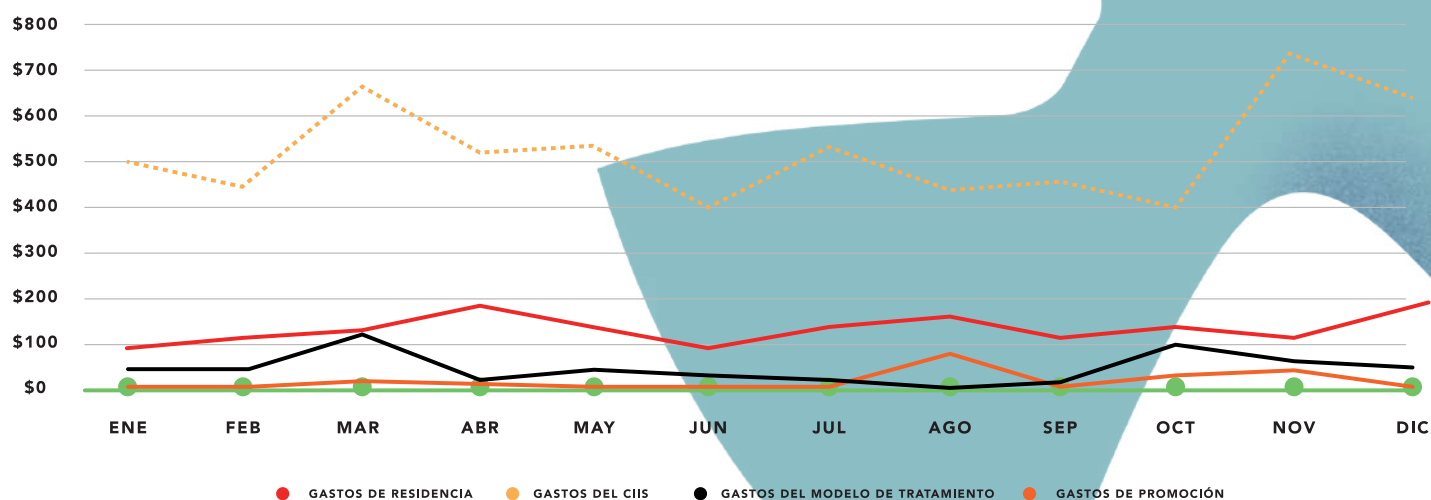
EGRESOS

CENTRO DE COSTOS

	ENE	FEB	MAR	ABR	MAY	JUN
GASTOS DE RESIDENCIA	\$91	\$301	\$129	\$184	\$125	\$105
GASTOS DEL CIIS	\$496	\$ -	\$685	\$517	\$538	\$394
GASTOS DEL MODELO DE TRATAMIENTO	\$43	\$ -	\$121	\$22	\$46	\$25
GASTOS DE PROMOCIÓN	\$10	\$381	\$25	\$14	\$8	\$8
Sumas	\$640	\$682	\$960	\$737	\$717	\$532

CENTRO DE COSTOS

	JUL	AGO	SEP	OCT	NOV	DIC	ANUAL	MENSUAL
GASTOS DE RESIDENCIA	\$142	\$158	\$122	\$147	\$126	\$194	\$1,632	\$136
GASTOS DEL CIIS	\$533	\$437	\$464	\$396	\$729	\$650	\$6,294	\$525
GASTOS DEL MODELO DE TRATAMIENTO	\$28	\$5	\$15	\$96	\$57	\$49	\$552	\$46
GASTOS DE PROMOCIÓN	\$9	\$80	\$9	\$25	\$33	\$8	\$237	\$20
Sumas	\$712	\$680	\$610	\$664	\$945	\$901	\$8,715	\$726



**TABLA COMPARATIVA EGRESOS
2017-18-19-20-21
(MONTOS EN MILES DE PESOS)**

AÑO	EGRESO	DIFERENCIA	%
2017	\$4,209	N/A	N/A
2018	\$8,667	\$4,458	51.44%
2019	\$7,894	-\$773	-9.79%
2020	\$7,547	-\$347	-4.60%
2021	\$8,715	\$1,168	13.40%

**BECADOS
INGRESOS TOTALES
78**

**SIN BECA
9**

**BECADOS MMN
39**

**BECADOS INSTITUCIONES
30**

Durante el 2021, a pesar de las complicaciones, nos fue posible continuar con nuestro programa de becas, apoyando así, a un total de 60 familias, equivalente al 88% de nuestros ingresos totales del 2021 (78 ingresos durante el 2021). De los cuales el 50% fueron becados directamente por nuestra Fundación México Me Necesita, 38% becados por instituciones aliadas y solo el 12% no obtuvo ningún tipo de beca.

Como cada año, nuestra Fundación México Me Necesita agradece profundamente el apoyo de todos nuestros aliados, donadores, voluntarios, bienhechores, ya que sin su apoyo, nada de esto sería posible. Sabemos que tenemos un reto enorme, sin embargo con su invaluable ayuda, hemos dado pasos firmes hacia el cumplimiento de nuestro objeto social:

- MXGA Mexico Global Alliance y DLC corporativo que con su experiencia y disposición logramos mantener una estructura sólida.
- BAMX Banco de Alimento, aliado importantísimo en la búsqueda de la autosustentabilidad de nuestro centro.
- Fundación PISA Stella Vega y CIHAAC A.C. que con su apoyo económico en búsqueda de la recuperación de nuestros residentes.
- Así como todas y cada una de las personas que de una u otra manera se suman a nuestra causa.

**POR ESTO Y TODO LO QUE HACEN
POR NOSOTROS, ¡GRACIAS!**



CASA DE VIDA



TU AYUDA NOS LLEVA MÁS LEJOS



BBVA

#Cuenta 0195717590

CLABE 012320001957175904
Centro de Promoción y Capacitación
para la Dignidad de la Persona A.C.



Te invitamos a ser parte de nuestra red de aliados en la plataforma virtual de **Fondify**, donde también recibimos sus aportaciones voluntarias





 **33 2349 7493**
01 33 3161 6625

Libramiento sur carretera Cajititlán/Cuexcomatlán #296
Cajititlán, Tlajomulco de Zúñiga, Jalisco C.P.45670

www.mmn.org.mx

