

Informe Annual

20
18

México
me necesita

CENTRO INTEGRAL DE INTERVENCIÓN SOCIAL

ÍNDICE



Agradecimiento de Junta de Gobierno	4	Informe Coordinación de Integración Social	14
Introducción de Dirección General	5	Informe Jefatura de Administración	18
Informe Dirección General	6	Finanzas 2018	20
Síntesis numérica de nuestro 2018 respecto al 2017	8	Registro de Centros por Costo	22
Informe Coordinación Terapéutica	9	Control de Cuentas	24
Informe Coordinación de Prevención	12	Síntesis de Operaciones Financieras	26

Agradecimiento de Junta de Gobierno:

"Espiritualidad y familia"

Han transcurrido tres años desde que iniciamos este camino, tres años repletos, que han avivado nuestro compromiso con la causa que elegimos.

En el trayecto, reafirmamos que los elementos más importantes para el éxito en el tratamiento de adicciones, sin duda, son: **fortalecer el núcleo familiar y la espiritualidad, de cada individuo.**

Sin ellos, estaríamos alejándonos de lograr un tratamiento efectivo, que brinde a la sociedad la integración de seres humanos renacidos y dispuestos a aprovechar la nueva oportunidad que han logrado obtener por sí mismos, de la mano de México Me Necesita.

Este 2019 es desafiante desde distintos ángulos; trae grandes cambios económicos, políticos y sociales; a los que nos tenemos que adaptar.

Buscaremos en ellos, las oportunidades que nos permitan no solo mantener sino expandir nuestro alcance para llegar a más familias, con el propósito de que encuentren paz y una mejor calidad de vida.

Duplicaremos nuestro esfuerzo en las labores de prevención e integración social, las cuales son cruciales para que el trabajo contra las adicciones sea integral y de impacto verdadero.

A todos nuestros benefactores, voluntarios, colaboradores, familias, amigos, autoridades y a todos aquellos que han decidido apoyar esta misión titánica **LES AGRADECEMOS DE CORAZÓN, nos han dado la oportunidad de continuar, por un año más, el camino que creemos es el correcto, el camino del amor.**



Introducción de Dirección General

"Fortalecimiento institucional"

La dirección general de Fundación México Me Necesita A.C., corrobora, durante el 2018 ha pasado por uno de los cambios más importantes; iniciando procesos de evolución y desarrollo institucional, a través de la implementación de programas de mejora continua para nuestra institución.

Dando seguimiento, en sí, a la premisa de no quedarnos estancados en las intervenciones primarias, como sucede en la mayoría de los centros de tratamiento que existen en nuestro estado y en el país.

El 2018, ha sido uno de los años más privilegiados para México Me Necesita en cuanto a temas de desarrollo institucional, viéndose reflejado en infraestructura y capacitación pero sobre todo, en el número de colaboradores que se han sumado al desarrollo de este gran proyecto, emprendiendo importantes áreas que focalizan la atención integral y de calidad hacia nuestros residentes y sus familias.

Hoy en día todos nuestros procesos son apegados a criterios y procedimientos estandarizados que en un corto plazo nos garantizan sumarnos a realizar investigación en el área de: prevención, tratamientos e integración social de las personas que atendemos; además, de buscar ser formadores y

replicadores de nuestro modelo de atención. Hoy, sabemos que toda esta curva de aprendizaje nos posiciona como un centro reconocido, de calidad y confiable, no solo por el cumplimiento de la NOM-028, sino por el apego a los criterios que señalan las diversas instancias gubernamentales y no gubernamentales.

Así como nuestro firme propósito de ser una ASOCIACIÓN CIVIL transparente y congruente entre nuestra filosofía y nuestras acciones. Todo esto no sería posible sin el apoyo y la visión propositiva de nuestros colaboradores, fundadores, benefactores y voluntarios. Sin ellos (ustedes), Fundación México Me Necesita A.C. no sería posible.



Informe Dirección General

"Cambios para ayudar más"

El 2018 fue un año de cambios fundamentales, orientados al fortalecimiento y al aumento de nuestro alcance en el tratamiento, la prevención y la integración social.

Uno de estos cambios es la modificación de nuestra razón social, dejamos de ser Centro de Capacitación y Promoción para la Dignidad de la Persona A.C. para consolidarnos como Fundación México Me Necesita A.C., permanecemos seguros de que la figura de asociación civil es la idónea para el cabal cumplimiento de nuestra misión.

El cambio no presenta efecto negativo para nuestras bases constitutivas y nos permite, en el futuro cercano, consolidar nuestra capacidad administrativa, jurídica y financiera para el cumplimiento de nuestra visión.

En 2018 sucedió lo planeado. Durante 2017, las labores de prevención e integración social eran realizadas por el mismo equipo responsable del tratamiento. Para asegurar el aumento en su alcance y continuidad, creamos coordinaciones directas para cada una de ellas. La Coordinación de Prevención y la Coordinación de Integración Social, tienen un papel fundamental en nuestro desarrollo como asociación, materializando nuestro compromiso de no ser solamente reactivos; sino tener un papel preventivo

y proactivo ante el problema de las adicciones.

Otro cambio de alto impacto, es la conformación del Equipo Directivo, liderado por Dirección General y compuesto por las Coordinaciones de cada una de nuestras áreas estratégicas. El equipo completo sesiona semanalmente para monitorear, controlar y dar seguimiento puntual a la operación del CIIS y al alcance de los objetivos de la asociación. El desempeño del equipo está orientado hacia los resultados y utiliza indicadores como base del monitoreo continuo de sus actividades.

Los resultados del pasado 2018, no serían una realidad sin la conformación de alianzas estratégicas que nos fortalecen y empoderan.

Desde el mes de febrero (2018), México Me Necesita establece un convenio con la **UNIVERSIDAD ITESO**, específicamente en el programa para empresas denominado PAP Consultoría Universitaria. En el cual, se realiza un diagnóstico a fondo de nuestra asociación con el propósito de intervenir en diferentes áreas, bajo el planteamiento de una visión estratégica para el logro de nuestros objetivos; apegados 100% a nuestra misión, visión y valores. Los resultados arrojados por el análisis PAP, nos

permitió el desarrollo sustentable de áreas clave en cualquier organización, como son Administración y Finanzas, Prevención e Integración Social. Dichas áreas son primordiales en el impacto social que, desde su fundación, ha buscado México Me Necesita.

FUNDACIÓN GONZALO RÍO ARRONTE (FGRA), apoya con recursos a nuestro proyecto Inserción Laboral Efectiva, desde 2017. Año en el que asumimos el compromiso de egresar, al menos, a 108 residentes y mantener un índice establecido de Reinserción Efectiva en Personas con Consumo de Drogas y Conductas Autodestructivas.

FUNDACIÓN STELLA VEGA A.C., quien se dedica a apoyar a personas en situación vulnerable, ha sido fundamental al otorgarnos apoyo en especie, alimentos y económico. Sin duda, hemos podido aprender de ellos cómo lograr mejorar la calidad de vida de los jaliscienses.

Con la **COMISARÍA DE ATENCIÓN A PRELIBERADOS DE LA FISCALÍA GENERAL DEL ESTADO DE JALISCO**, se estableció un convenio para atender a Liberados del Sistema Penitenciario de Forma Residencial y en Seguimiento, para contribuir al cumplimiento de los objetivos planteados por la FGRA.

ALIANZA DE DONATARIAS EN ADICCIONES ADA, es un órgano que convoca mediante FGRA, a todas las A.C.'s enfocadas en adicciones del país a fin de trabajar objetivos en común y formar redes de trabajo efectivas para aumentar el impacto social de las mismas.

Es así como logramos fortalecer vínculos que apoyen a la mejora de la calidad de vida de las personas que la fundación y las diferentes Asociaciones Civiles ayudamos.

CECAJ-CENTROS DE ATENCIÓN PRIMARIA EN ADICCIONES es el ente regulador en temas de adicciones de los diferentes establecimientos en nuestro estado, el cual, busca la supervisión y ejecución de la NOM-028 y de los criterios que se marcan en ella. Este, es el primer requisito para acceder al reconocimiento de la CONADIC y con ello, a que los C.A.P.A.S. deriven usuarios becados para tratamiento en nuestra asociación.

CENTRO DE CAPACITACIÓN PARA EL TRABAJO INDUSTRIAL CECATI 190

Logramos establecer un convenio para la certificación de nuestro Taller de Carpintería; en el cual nos permiten publicar vacantes en su bolsa de trabajo, becas de estudios para residentes y para el personal de México Me Necesita.



Síntesis numérica de nuestro 2018 respecto al 2017

	2017	2018
Ingresos	49	70
Egresos	20	33
Índice promedio de sobriedad	30%	55%
Usuarios promedio en seguimiento	NA	22.3
Sesiones terapéuticas	430	964
Sesiones terapéuticas familiares	31	445
Sesiones terapéuticas grupales	NA	208
Valoraciones médicas	NA	62
Valoraciones psiquiátricas	NA	60
Consultas médicas	121	575
Estudios socioeconómicos	NA	53
Satisfacción promedio de las familias	NA	89%

Las cifras que no tienen una medición en 2017 se deben a que en ese año no se tenían identificados como indicadores clave, durante 2018 así los estipulamos y de ahora en adelante serán monitoreados.

Informe Coordinación Terapéutica "El reto en Jalisco"

El consumo actual de **Sustancias Psicoactivas (SPA)** en nuestro país no es solo una situación preocupante, sino un problema de salud pública reconocida por la OMS.

Finalmente, es comprendido como una enfermedad después de tantos años de investigación; con características sintomáticas y patológicas evidentes, que demuestran las consecuencias y daños del uso, consumo y abuso de SPA en la salud del individuo y su entorno; afectándolo en el sistema nervioso central, de formas física, psicoemocional y familiar deteriorando completamente el resto de su entorno social.

Según datos duros de la **ENCODE**, el estado de Jalisco es uno de los cinco estados del país con mayor índice en el consumo de SPA y específicamente Guadalajara, supera los niveles de prevalencia nacional de cualquier droga, particularmente de cannabis e inhalables.

También, nuestra Guadalajara, muestra en todos los indicadores de consumo de drogas ilegales un nivel similar entre mujeres y hombres. En concreto, se muestra en mujeres, un mayor consumo de tranquilizantes médicos y anfetaminas. (**ENCODE, 2014**). Sin duda alguna la información anterior y demás datos que son de dominio público; podrían parecer desoladores.

Sin embargo, para Fundación **México Me Necesita**, se convierte en un desafío y en compromiso para tomar acciones ante el fenómeno de las adicciones.

Trabajamos por innovar en el modelo de **Comunidad Terapéutica**; y de acuerdo con las nuevas investigaciones nacionales e internacionales, en este 2019 nos proponemos iniciar con trabajos de investigación científica sobre esta enfermedad bio-psico-social.

En este año **ingresaron 70 residentes varones de entre los 12 y 59 años de edad** a tratamiento residencial. De ellos, en su mayoría fueron adultos a diferencia de años anteriores. Sus familias también fueron intervenidas en sesiones familiares, grupales y en talleres psicoterapéuticos.

Es importante mencionar que, en promedio, se mantuvieron en seguimiento periódico 22.3 usuarios junto a sus redes de apoyo, con la finalidad de seguir acompañándolos en su proceso de recuperación e integración social. Por otro lado, el equipo terapéutico conformado por **Consejería en Adicciones, Trabajo Social, Psicología, Psiquiatría y Medicina**; llevaron a cabo 964 sesiones terapéuticas individuales, 445 sesiones terapéuticas familiares y 208 sesiones terapéuticas grupales. Además, 62 valoraciones médicas, 60 valoraciones psiquiátricas, 575 consultas médicas y 53 estudios socioeconómicos; adicionalmente a las sesiones grupales de rutina, desempeñadas por parte del voluntariado externo. A comparación del año 2017 con; 435 sesiones individuales, 122 sesiones familiares, 69 sesiones grupales y, 15 valoraciones médicas, 13 valoraciones psiquiátricas, 77 consultas médicas, 23 estudios socioeconómicos.

Gracias a los esfuerzos e innovación en nuestro modelo de tratamiento, en el año 2018 se logró un **Índice de Sobriedad del 54.54%** en los egresados, a diferencia del 2017 donde alcanzamos el 30%. Ambas tasas, sin lugar a duda, resultan ser competentes a los índices de sobriedad reportados por algunos institutos de investigación de talla internacional como **NIDA**, dónde su tasa de Recuperación es menor o igual al 30%.

Desde la inauguración el 08 de octubre del 2015, fue prioridad en los programas de México Me Necesita, la integración de las familias y personas significativas de los residentes en tratamiento residencial. Sin embargo, con el paso del tiempo nos dimos cuenta que las asambleas familiares no bastaban para la sensibilización de familiares y amigos ante dicha problemática; por lo que posteriormente, decidimos integrar a las sesiones grupales quincenales a **CECURA (Centro de Curación de Actitudes)**; buscando disminuir el número de deserciones de nuestros residentes por la poca concientización de su núcleo familiar/social.

Por lo anterior, interesados en brindar mayores herramientas a las familias de los residentes y redes de apoyo, se creó también el programa de grupos focales **FFOCUS (Formación de Familias Operando en Calidad, Unidad y Seguimiento)**; en dónde cada dos semanas, acompañados por un facilitador, parte del equipo terapéutico y dividiendo el programa **FFOCUS** por etapas de tratamiento; se les orientaba, escuchaba, aclaraban dudas y retroalimentaba respecto al proceso de recuperación de sus hijos, familiares y/o amigos.

En Fundación México Me Necesita, no solo buscamos prevenir, recuperar e integrar a la sociedad a personas con historiales de consumo de **SPA** y/o conductas autodestructivas, buscamos la formación de líderes que fomenten los buenos hábitos, salud mental y cooperación social en sus comunidades.

Por lo anterior, surge la necesidad de trabajar en un programa bajo dicha orientación. **CREAS** (Conciencia en la Reeducción Ambiental y So-

cial); nace con el objetivo de sensibilizar a los residentes ante las problemáticas sociales que impactan sus comunidades; además, buscamos generar en ellos el pensamiento crítico y un espíritu de servicio ante los padecimientos de otras personas que viven en vulnerabilidad.

Durante el 2018, nos enfrentamos ante una dura problemática. Algunos egresados abandonaban su programa de seguimiento, tras haber finalizado su proceso residencial; dando como resultado en la mayoría de los casos, recaídas. Una de las causas principales, era la dificultad para trasladarse hasta el CIIS para continuar con sus citas de seguimiento y el poco sentido de pertenencia con los grupos de autoayuda en adicciones; así que creamos **CLAN**.

La finalidad de **CLAN** es atender, acompañar, sesionar e impulsar la acción social de los egresados en su proceso de re-integración social. La dirección de dicho programa, recae bajo la Coordinación de Prevención.

En 2018, realizamos por primera vez la Encuesta de Satisfacción aplicada a familiares de nuestros residentes, sobre el tratamiento que brindamos, el trato de nuestro personal y nuestras instalaciones. Los resultados fueron sorprendentes al colocarnos sobre un 90% promedio anual de satisfacción total.

Dicha encuesta, se convirtió en una herramienta permanente; aplicándose de forma bimestral por el área de **Trabajo Social**.



También, es importante mencionar algunos eventos, programas, actividades, talleres y cursos que impartimos durante el 2018 en el CIIS, teniendo como participantes a los residentes, sus familias, voluntarios y/o nuestros colaboradores. A continuación se enlistarán algunos (as):

Semana terapéutica con temática del Niño interior, en donde todos los residentes participaron.

Salida recreativa con la población de residentes, algunos egresados y colaboradores al Club Deportivo San Rafael, con la finalidad de convivir y generar vínculos de confianza y de trabajo en equipo.

Asisten 9 residentes y sus familiares a la actividad terapéutica y espiritual de **"la búsqueda de visión"** en la sierra de Tapalpa; Jalisco. Acompañados por la psicóloga Lic. María Eva Citlallin Villalobos.

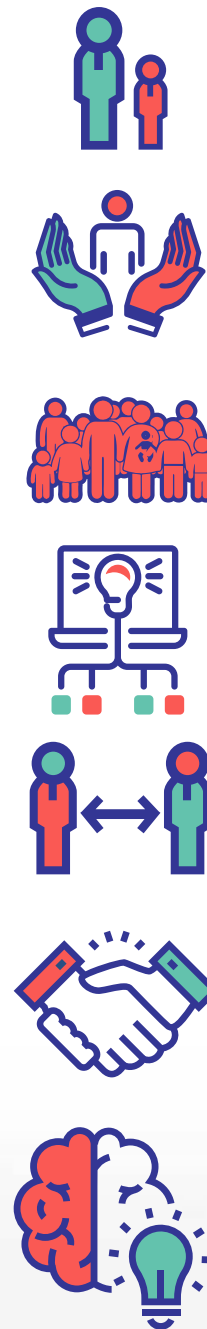
Se comparte a la RIOD metodología y evidencia de buenas prácticas por solicitud de la FEMEXCOT.

Retiro espiritual con los residentes del CIIS por la facilitación del Pbro. Juan de los misioneros Xaverianos; temática que abordó la espiritualidad como base de la existencia humana y las relaciones con otros seres vivos.

Se realiza la supervisión de parte del CECAJ y el programa de Modelo de Comunidad Terapéutica en Jalisco. Se revisaron expedientes, modelos de atención e instalaciones en general; los comentarios fueron positivos y con resultados muy óptimos a favor de nuestro CIIS.

Se inició el programa de salud mental como apoyo y prestación para los colaboradores en general, esto con la finalidad de cuidar la integridad de nuestro equipo y su calidad de vida de frente al tipo de población dentro de México Me Necesita.

Dichas iniciativas y programas se hicieron posibles gracias al trabajo en equipo, aportaciones, habilidades, valores, profesionalismo y compromiso de todos los integrantes de la Coordinación Terapéutica.



Informe Coordinación de Prevención:

"Estar ahí con la gente"

La prevención es una herramienta para la contención y la regulación de ciertos fenómenos sociales que generan situaciones de riesgo, amenazan la vida cotidiana de las comunidades y vulneran las relaciones de sus habitantes. Si bien, es cierto que no podemos evitar completamente la aparición de un fenómeno como la violencia y/o las adicciones; también es verdad que podemos establecer mecanismos para prevenirlas, entenderlas y controlarlas.

Es por eso que hemos llevado los programas a comunidades, escuelas y lugares con altos factores de riesgo; de una manera que podamos responder a las necesidades de las personas que habitan en ellas.

Para lograrlo, tenemos que estar en campo durante los horarios donde los factores de riesgo aumentan y los protagonistas principales son las familias de nuestros residentes, por ser su núcleo principal. Ofrecemos programas de atención para la prevención y recuperación biopsicosocial de todos los integrantes del núcleo familiar: niños,



jóvenes y adultos; hombres y mujeres, afectados por problemas relacionados con el consumo de drogas, la marginalidad, la violencia y la salud mental.

Salimos a las calles, a comunidades afectadas por las adicciones para realizar trabajo preventivo con niños, adolescentes y con jóvenes en situaciones críticas.

En dichas comunidades, el narcotráfico es una amenaza constante.

Nuestra tarea es trabajar para darle a este sector más joven, las herramientas necesarias; como una sana autoestima, seguridad y confianza, para defenderse de dicha amenaza.

Durante todo el 2018, atendimos diversas peticiones de escuelas primarias, secundarias, preparatorias y universidades; empresas y eventos privados; que nos sirvieron como escaparate para exhibir nuestro modelo de prevención pero sobre todo, nos permitieron transmitir la misión de México Me Necesita a miles de personas y también, ayudar a generar la conciencia y el compromiso entre los jóvenes y las familias mexicanas que se sumaron al grito de hacer de este país, un país mejor.

Así fue nuestro 2018 en el área de Prevención:

Visto en números



• **45** Intervenciones en diferentes puntos de la ZMG, logrando impactar a 10,140 personas de forma directa.

• **2** Retiros y 14 pláticas con Fundación La Concha con adolescentes y jóvenes adultos.

• **5** Conferencias en ITESO.

• **2** Conferencias en parroquias ubicadas en zonas de alto riesgo.

• **1** Conferencia para más de 50 colaboradores, parte de una empresa privada.

• **1** Programa activo de prevención para beneficiar a las familias de una comunidad de alto riesgo; logrando impactar a 40 familias hasta ahora.

• Atención continua a adultos mayores en la parroquia de San Juan Macías.
• Conferencias en 3 distintos campus de COBAEJ.

Informe Coordinación de Integración Social:

"No solamente reinserción"

Esta área se le denomina Integración y no Reinserción, ya que la Reinserción es incluir o devolver a una persona a un sistema o comunidad, de las cuales fue marginado. Es una acción limitada donde solo se devuelve al individuo a su entorno.

Por otro lado, la Integración Social, es un proceso dinámico y multifactorial dentro del cual se toman en cuenta los diferentes grupos sociales, familiares, laborales, culturales y educativos del individuo y se trabajan de manera conjunta para lograr alcanzar un mismo objetivo, la funcionalidad social del residente y futuro egresado. Por lo anterior en México Me Necesita, a través de integración social marcamos diferencia en cuanto al tratamiento que reciben nuestros residentes.

Buscamos que su integración sea en base a la autonomía y competencias sociales; utilizando sus propios recursos personales y

habilidades sociales, aprendidas y desarrolladas durante su tratamiento. También, implementando acciones basadas en el respeto a los derechos, el trabajo, la capacitación laboral, la educación y la vinculación familiar.

Los talleres en el CIIS nacen como una opción de formación y capacitación laboral, parte del tratamiento de los residentes.

Con la finalidad de dar estructura a este programa, se crea la Coordinación de Integración Social, la cual inicia actividades a partir del 15 de abril de 2018 y es la encargada de dar seguimiento a los residentes durante su proceso de desarrollo de habilidades educativas y laborales; así como guiarlos y acompañarlos en procesos de vinculación familiar, educativa y laboral.

En estas dos últimas, buscamos, junto con el residente, las ofertas educativas y/o laborales que sean acordes a su proyecto de vida y a su realidad personal.

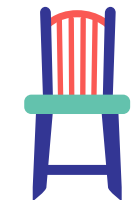


Contamos con los siguientes talleres:



Repostería: Cuenta con un tallerista quien sirve de guía y facilitador para sus participantes.

Se cubre una jornada de capacitación para los residentes de 15 horas semanales. En este taller producimos: pan, pasteles y repostería para consumo de los residentes, familiares, eventos privados y algunos comercios.



Carpintería: También liderado por un tallerista durante 15 horas semanales, en el taller de carpintería elaboramos muebles de todo tipo, como clósets, puertas, bases para camas, muebles para baño, cancelas para jardín, baúles, percheros, marcos, bancos, mesas, etc.

Actualmente, el artículo con más éxito es la elaboración de tablas para picar, de presentación y especiales para cortes; las cuales se realizaron en madera de pino y algunas otras en maderas finas como, rosa morada, fresno y parota.



Piñatas: De la misma manera cuenta con un tallerista líder que guía y facilita 15 horas semanales con los residentes inscritos.

En el taller se elaboran piñatas artesanales, las cuales llevan un proceso largo y minucioso de entre 10 y 12 horas por pieza a lo largo de 3 a 7 días. Las piñatas son temáticas con diseño a petición del cliente o acorde a fechas especiales.



Invernadero: El centro cuenta con 2 invernaderos los cuales son atendidos por nuestros residentes bajo la guía y tutela de una voluntaria querida y apasionada con nuestra causa, donde cada uno de ellos es responsable de una "cama".

En total, 6 personas son responsables de cultivar, limpiar y cuidar lo que ahí está sembrado. En estos invernaderos se cosechan pepinos, acelga, lechuga, papa, betabel, cilantro, cebolla, calabaza, zanahoria, entre otros. Los cuales, son cosechados para el consumo de la comunidad y en ocasiones para la familia.



Bolsa tejida: En el mes de octubre 2018, se llevó a cabo el taller básico de capacitación de tejido de bolsa participando 28 residentes y 1 colaborador.

La intención es lograr arrancar este taller, una vez que se tome el curso avanzado y especializado en la elaboración de este tipo de bolsa.

Con la finalidad de mejorar el orden y control de los talleres, implementamos diferentes instrumentos y herramientas:

- a) Entrevista inicial para asignación de taller, conforme a perfil vocacional y entrevistas de seguimiento.
- b) Herramientas de costeo por taller.
- c) Inventario.
- d) Requisición.
- e) Listas de asistencia.
- f) Registro de ventas.
- g) Manual 5s.
- h) Check List.
- i) Evaluación de satisfacción de talleres.



Las alianzas estratégicas logradas en 2018 desde el área de Integración Social fueron las siguientes:

CECATI 190: Se firma convenio, llegando a un acuerdo para otorgar becas del 50% a los residentes, sus familias y colaboradores; que deseen realizar una carrera técnica. Al igual, poder certificar a los residentes que forman parte del taller de carpintería a través de un examen.

GRUPO ORALE: Capacitación de desarrollo humano impartido a 32 residentes y 2 colaboradores, inició el 2 de agosto de 2018, con un total de 8 sesiones. En dicha capacitación, se abordaron temas como: establecimiento de metas, diseño de un proyecto de vida, cómo manejar entrevistas laborales y tips empresariales. A la fecha, Grupo Orale, da seguimiento a los residentes que tomaron el curso, ofreciendo becas educativas y bolsa de trabajo. En septiembre de 2018, firmamos un convenio de colaboración con esta asociación.

REYES DEL CAFÉ: Aliado activo de nuestro taller de repostería, consumiendo semanalmente productos elaborados por nuestros residentes como tartaletas, pay de queso, donas, etc.

AFAMJAL:

Con la finalidad inicial de dar a conocer nuestro taller de carpintería y buscar una maquila con alguno de sus asociados, se contactó a AFAMJAL. Logramos presentar nuestro proyecto de carpintería en la Cena e Informe de Actividades, donde logramos la visita del Sr. Sergio Bayardo, dueño de Salas Bayardo, quien fungió como consejero para la elaboración de nuestro catálogo de productos así como para la adquisición de materias primas.

Por lo anterior, queremos extender un agradecimiento a cada uno de estos aliados que han permitido que la Coordinación de Integración Social, a través de sus talleres, busque la auto-sustentabilidad y al mismo tiempo, de a conocer la causa de México Me Necesita, sus actividades y la capacidad de nuestros residentes.

Otra actividad clave de la Coordinación de Integración Social, es el desarrollo educativo del residente. Atender a ésta área de sus vidas, permite que su integración al entorno, sea bajo una visión de superación. Nuestra misión, es ayudarlos a concluir sus estudios básicos o bien, retomar el nivel educativo que dejaron inconcluso debido a su consumo de SPA.

Dentro de estas acciones actualmente el centro cuenta con:

MODELO EDUCATIVO IEEA:

Abarca los niveles de alfabetización, primaria y secundaria; las asesorías son los días martes de las 16:00 a las 17:30 horas.

MINDFULNESS: Taller de atención plena y meditación. Participa toda la población de residentes y tiene como finalidad que la persona reconozca sus emociones, aprenda a identificarlas y como trabajar con ellas. Además, a través de la meditación, se enseñan técnicas para desarrollar compasión hacia uno mismo y hacia su entorno.

FUNDACIÓN CARLOS SLIM: Trabajamos en el Taller de ASUME; capacitación impartida a la Coordinación de Integración Social, con la finalidad de generar herramientas enfocadas al entorno social,

familiar y laboral del residente.

ATENCIÓN A PRELIBERADOS DE FISCALÍA:

Ex-internos que obtienen su libertad anticipada a través de la obtención de un beneficio y que no requieren internamiento ya que se han mantenido en abstinencia, son derivados vía oficio a este CIIS. Se les realiza una entrevista inicial, visita domiciliaria tanto del fiador moral, como del fiador laboral; para realizar un informe sobre el status de seguimiento que se les dará a los individuos y es enviado a la Comisaría de Preliberados.

El seguimiento a los egresados de este centro, se realiza a través de la Coordinación de Integración Social.

Esto nos permite generar evidencia aplicando los instrumentos de medición adecuados y así podemos demostrar el éxito de nuestro programa, plasmado a través de distintos casos en donde se muestre la integración del residente con su familia y la sociedad.

De igual forma, también nos permite detectar aquellos casos que son vulnerables o están en riesgo de una recaída y las causas que lo provoca.

Informe Jefatura de Administración

La transparencia y la rendición de cuentas son dos componentes esenciales en los que se fundamenta el buen funcionamiento de cualquier asociación civil.

La transparencia, abre la información al alcance de los interesados de una manera clara, accesible y veraz para que pueda ser revisada, analizada y en su caso, utilizada para la toma de decisiones.

La rendición de cuentas, implica la obligación de informar detalladamente y asumir responsabilidades sobre una determinada acción o conjunto de acciones.

Por lo tanto, ambas en este tipo de sector, servirán para contrastar los objetivos planteados por la Junta de Gobierno contra la distribución del gasto en la asociación. De esta forma, además de evaluar la eficiencia del presupuesto, podremos detectar, más fácilmente, nuestras áreas de oportunidad.

Como sabemos, las organizaciones no gubernamentales movilizan personas y recursos en virtud de su compromiso para el bienestar público; por lo que se vuelve aún más importante el informar

sobre la operación de México Me Necesita.

Inversiones

Durante 2018 realizamos inversiones directas ascendentes a un total de:

\$1.4 millones de pesos en los siguientes conceptos:

*Cancha de futbol rápido con pasto sintético.

*Cuarto de herramientas.

*Equipamiento del salón de usos múltiples.

*Rehabilitación de la lombricomposta.

*Segundo invernadero para consumo interno.

*Modificación de la biblioteca y el salón de cómputo.

*Seguridad perimetral.

Además, gracias al apoyo de Fundación Gonzalo Río Arronte, al 31 de diciembre del 2018 realizamos una inversión acumulada de **\$565,745.00** pesos en recursos materiales etiquetados al equipamiento de los talleres de capacitación laboral, al sistema integral de riego por goteo y a tecnologías ecológicas para el agua.

Como asociación, nos interesa estar en constante mejora y durante 2018 realizamos de la mano de ITESO las implementaciones de los siguientes controles administrativos que complementan nuestra contabilidad: Plataforma de ingresos y egresos la cual, permite lograr una mayor claridad en relación a dichos rubros. También, nos permite saber cuáles son nuestras fortalezas financieras, así como los rubros en los que es necesario implementar estrategias para un mejor rendimiento. Dentro de la información que se encuentra en la herramienta, encontramos los siguientes registros:

*Donativos	*Gastos del CIIS
*Fondos y apoyos gubernamentales	*Gastos del modelo de tratamiento
*Cuotas de recuperación	*Gastos de promoción
*Otros ingresos	*Movimientos en balance
*Registro de egresos por centro de costos	*Flujo semanal y mensual
*Gastos de residencia	*Costo de residente por etapas

Además, implementamos una herramienta de análisis financiero que permite determinar la capacidad que tiene la fundación para atender los compromisos de pago para con sus proveedores por medio de nuestros activos.

Creamos una base de datos para el registro exacto de los donativos en especie que acompañamos con la creación de un Manual de Procesos Administrativos.

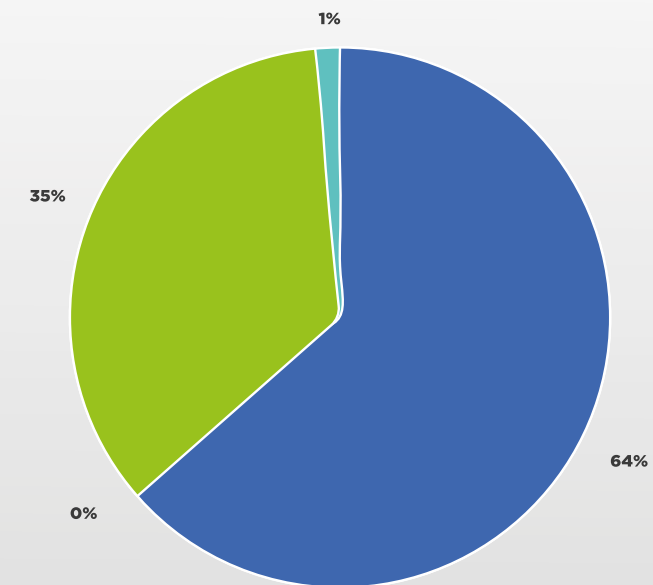
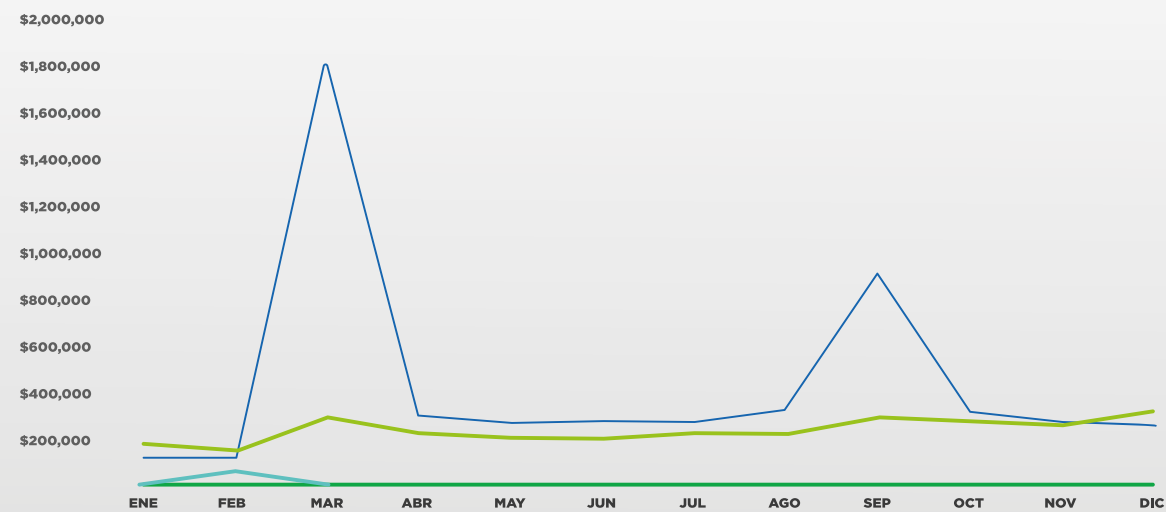
El objetivo del manual, es el de estandarizar cada uno de los procesos que influyen en el correcto funcionamiento de la Fundación. En él, se podrán encontrar los procesos administrativos tales como:

*Pago de nómina	*Compras / Pago a proveedores
*Incidencias	*Cobro de cuotas de recuperación
*Solicitud de insumos	*Proceso de contratación

Finanzas 2018

Las finanzas del 2018 fueron retadoras para sustentar el fortalecimiento institucional, nuestros ingresos tuvieron el siguiente comportamiento:

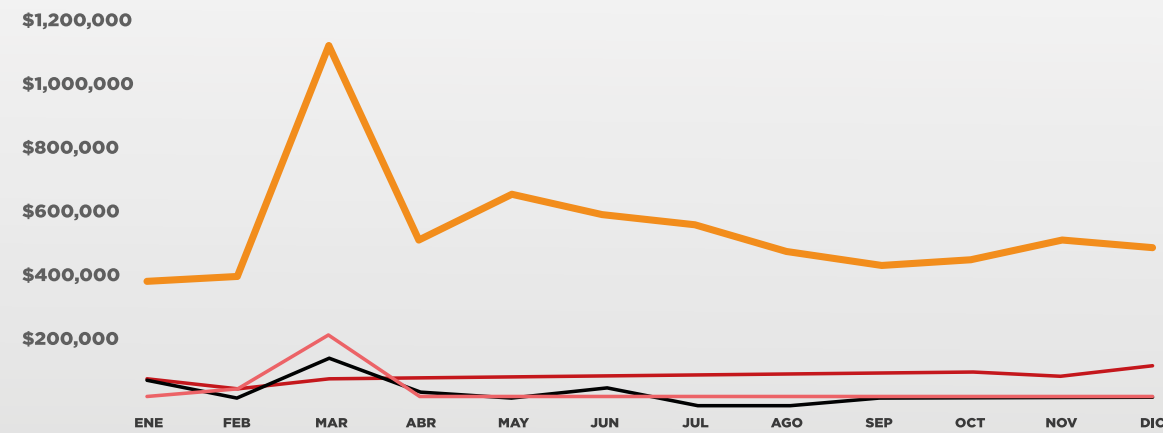
Centros de Ingresos Sobre estado	ENE	FEB	MAR	ABR	MAY	JUN	JUL	AGO	SEP	OCT	NOV	DIC	ANUAL	PROMEDIO MENSUAL
	Ingresos por donativos	\$112,100	\$119,400	\$1,826,575	\$300,212	\$264,250	\$277,500	\$271,267	\$318,250	\$911,614	\$305,300	\$261,353	\$258,500	\$5,226,721
Ingresos por donativos en especie														
Ingresos por fondos y apoyos gubernamentales														
Ingresos por cuotas de recuperación	\$174,860	\$149,069	\$288,704	\$220,983	\$202,386	\$200,650	\$219,719	\$222,809	\$284,107	\$270,504	\$257,274	\$317,274	\$2,808,091	\$234,008
Otros ingresos		\$60,000					\$1,245						\$61,245	\$30,623
SUMA	\$286,960	\$268,469	\$2,115,279	\$521,195	\$466,636	\$478,150	\$490,985	\$541,059	\$1,195,721	\$575,804	\$519,027	\$575,526	\$8,034,812	\$669,568



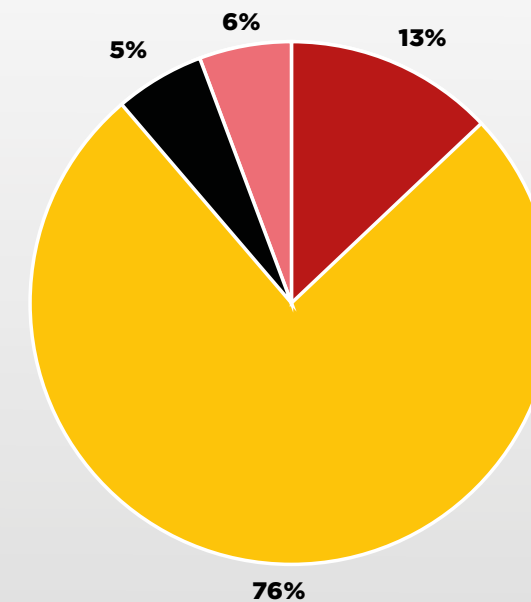
Registro de Centros por Costo

El registro por centros de costos, nos permite dar seguimiento puntual y estratégico de nuestros egresos para una mejor toma de decisiones. Nuestros egresos durante 2018, incluyendo las inversiones que se muestran desde la lógica de flujo, fueron los siguientes:

Centros de Costos Sobre estado	ENE	FEB	MAR	ABR	MAY	JUN	JUL	AGO	SEP	OCT	NOV	DIC	ANUAL	PROMEDIO MENSUAL
	Gastos de Residencia	\$91,586	\$62,530	\$89,194	\$78,340	\$83,222	\$84,656	\$90,772	\$97,627	\$101,652	\$106,068	\$94,034	\$125,666	\$1,105,346
Gastos del CIIS	\$376,907	\$386,805	\$1,120,685	\$514,705	\$645,880	\$590,904	\$564,883	\$480,654	\$438,450	\$454,047	\$511,491	\$484,709	\$6,570,120	\$547,510
Gastos del Modelo de Tratamiento	\$79,404	\$28,008	\$147,174	\$44,612	\$32,711	\$52,127	\$8,939	\$2,975	\$22,376	\$22,625	\$24,316	\$22,352	\$487,619	\$40,635
Gastos de Promoción	\$27,260	\$52,341	\$216,020	\$31,302	\$24,202	\$28,444	\$24,994	\$20,880	\$28,420	\$21,598	\$18,900	\$9,860	\$504,221	\$42,018
SUMA	\$575,158	\$529,684	\$1,573,073	\$668,959	\$786,016	\$756,132	\$689,588	\$602,136	\$509,897	\$604,337	\$648,741	\$642,587	\$8,667,306	\$722,276



Egreso acumulado por centro



Control de cuentas

Como parte de nuestro compromiso con la rendición de cuentas llevamos un control estadístico semanal del flujo de la asociación:

A. ESTADÍSTICO ACUMULADO DEL ESTADO

Resultado	Sem	Men
Promedio	-\$10,874	-\$67,173
Máximo	\$480,078	\$399,424
Mínimo	-\$254,894	-\$369,380
Desv.Est.	-\$202,341	-\$314,401

Ingresos	Sem	Men
Promedio	\$155,078	\$674,471
Máximo	\$277,428	\$2,115,279
Mínimo	\$29,400	\$286,990
Desv.Est.	\$204,427	\$506,094

Egresos	Sem	Men
Promedio	\$171,150	\$741,645
Máximo	\$648,999	\$1,378,573
Mínimo	\$16,825	\$329,484
Desv.Est.	\$106,698	\$273,898



A. ESTADÍSTICO ACUMULADO AL FLUJO

Saldo Inicial	Sem	Men
Promedio	\$1,384,074	\$1,305,727
Máximo	\$2,095,783	\$1,844,565
Mínimo	\$731,668	\$715,629
Desv.Est.	\$307,746	\$366,928

Saldo Final	Sem	Men
Promedio	1,338,100	1,238,354
Máximo	\$2,095,783	\$1,839,038
Mínimo	\$731,668	\$715,629
Desv.Est.	\$303,314	\$331,373

Entradas	Sem	Men
Promedio	\$155,078	\$674,471
Máximo	\$277,428	\$2,115,279
Mínimo	\$29,400	\$286,990
Desv.Est.	\$204,427	\$506,094

Salidas	Sem	Men
Promedio	\$171,150	\$741,645
Máximo	\$648,999	\$1,378,573
Mínimo	\$16,825	\$329,484
Desv.Est.	\$106,698	\$273,898



Síntesis de Operaciones Financieras

Recursos Humanos

En síntesis, a nivel financiero tuvimos un crecimiento de nuestras entradas anuales respecto del 2017 de un 33%, mientras que las salidas aumentaron en un 204%. Este aumento se debió a que intensificamos la calidad del tratamiento y la mejora de condiciones laborales para nuestros colaboradores.

La siguiente tabla de indicadores en recursos humanos respecto del 2017, nos ayudará a ilustrar el punto anterior.

	2017	2018
Personal	16	27
Personal capacitado en el año	100%	100%
Personal con apoyo de salud mental	0	18
Personal evaluado por desempeño	0	27
Evaluación promedio de desempeño	NA	82%
Personal con prestaciones superiores	6	27

No ha sido sencillo el camino que hasta el día de hoy se ha trazado, pero gracias a sus aportes, su compromiso y su inmensa bondad, lo complicado, ha sido superado.

Por esta razón, Fundación México Me Necesita, agradece a todos y a cada uno de sus aliados quienes de una u otra manera, han aportado para lograr ser lo que somos, hasta el día de hoy.

Queremos agradecer a DLC Corporativo, MXGA México Global Alliance, Banco Diocesano de Alimentos, BMW Carmen Motors, Grupo Autex, Laboratorios

PISA, Grupo Trébol, Grupo Inmobiliario EGC, Beatriz Bayardo; que con su labor y/o aportaciones, han sumado a nuestra causa.

Agradecimientos especiales a Fundación Gonzalo Río Arronte que se ha convertido en parte fundamental de nuestro crecimiento como asociación.

Fundación Stella Vega, cuya bondad y solidaridad con nuestra causa ha logrado darle sentido a varias vidas.

Por último, agradecemos de manera general a todos nuestros aliados, donadores, bienhechores, voluntarios y a todos aquellos que han aportado un rayo de luz a nuestro camino.

"A veces sentimos que lo que hacemos es tan solo una gota en el mar, pero el mar sería menos si le faltara esa gota."

Madre Teresa de Calcuta

PayPaltm

BBVA

CUENTA # 0195717590

CLABE 012320001957175904

GRACIAS POR TU ATENCIÓN

Libramiento sur carretera Cajititlán/Cuexcomatlán #296
Cajititlán, Tlajomulco de Zúñiga, Jalisco C.P.45670

Tel: 01(33) 31-61-11-21 y 01(33) 31-61-66-25

www.mmn.org.mx

